



Администрация Пермского муниципального округа Пермского края
Комитет имущественных отношений

РАСПОРЯЖЕНИЕ

23.12.2024

№ 4423

Об установлении публичного сервитута на часть земельных участков

В соответствии со ст. 23, гл. V.7 Земельного кодекса Российской Федерации, Федеральным законом от 25.10.2001 № 137-ФЗ «О введении в действие Земельного кодекса Российской Федерации», пп. 3.2.5 п. 3.2 разд. 3 Положения о комитете имущественных отношений администрации Пермского муниципального округа, утвержденного решением Думы Пермского муниципального округа Пермского края от 29.11.2022 № 48, на основании ходатайства публичного акционерного общества «Россети Урал» (ИНН 6671163413, ОГРН 1056604000970) (далее - ПАО «Россети Урал») от 05.12.2024 № 17116:

1. Установить в интересах ПАО «Россети Урал» публичный сервитут общей площадью 1457 кв.м на часть земельных участков:

- с кадастровым номером 59:32:3980009:443, расположенный по адресу: край Пермский, р-н Пермский, с/п Култаевское, с. Баш-Култаево;

- с кадастровым номером 59:32:3980009:2780, расположенный по адресу: Пермский край, Пермский район, Култаевское сельское поселение, в 1,13 км юго-восточнее с. Баш-Култаево;

- с кадастровым номером 59:32:3980009:2781, расположенный по адресу: Пермский край, Пермский район, Култаевское сельское поселение, в 1,13 км юго-восточнее с. Баш-Култаево;

- с кадастровым номером 59:32:3980009:2782, расположенный по адресу: Пермский край, Пермский район, Култаевское сельское поселение, в 1,13 км юго-восточнее с. Баш-Култаево;

- с кадастровым номером 59:32:3980009:2783, расположенный по адресу: Пермский край, Пермский район, Култаевское сельское поселение, в 1,13 км юго-восточнее с. Баш-Култаево;

- с кадастровым номером 59:32:3980009:2784, расположенный по адресу: Пермский край, Пермский район, Култаевское сельское поселение, в 1,13 км юго-восточнее с. Баш-Култаево;

- с кадастровым номером 59:32:3980009:2785, расположенный по адресу: Пермский край, Пермский район, Култаевское сельское поселение, в 1,13 км юго-восточнее с. Баш-Култаево;

- с кадастровым номером 59:32:3980009:2786, расположенный по адресу: Пермский край, Пермский район, Култаевское сельское поселение, в 1,13 км юго-восточнее с. Баш-Култаево;

- с кадастровым номером 59:32:3980009:2787, расположенный по адресу: Пермский край, Пермский район, Култаевское сельское поселение, в 1,13 км юго-восточнее с. Баш-Култаево;

- с кадастровым номером 59:32:3980009:2788, расположенный по адресу: Пермский край, Пермский район, Култаевское сельское поселение, в 1,13 км юго-восточнее с. Баш-Култаево;

- с кадастровым номером 59:32:3980009:2789, расположенный по адресу: Пермский край, Пермский район, Култаевское сельское поселение, в 1,13 км юго-восточнее с. Баш-Култаево;

- с кадастровым номером 59:32:3980009:2796, расположенный по адресу: Пермский край, Пермский район, Култаевское сельское поселение, в 1,13 км юго-восточнее с. Баш-Култаево;

- в кадастровом квартале 59:32:3980009.

Цель: Эксплуатации объекта электросетевого хозяйства ВЛ-0,4 кВ ф. 1 от КТП №47262.

Срок: 49 лет.

2. Утвердить границы публичного сервитута земельного участка, указанного в п. 1 настоящего распоряжения, согласно прилагаемой схеме расположения границ публичного сервитута.

3. Срок, в течение которого использование указанного в п. 1 настоящего распоряжения земельного участка в соответствии с их разрешенным использованием будет невозможно или существенно затруднено в связи с осуществлением сервитута – продолжительность не превышает три месяца для земельных участков, предназначенных для жилищного строительства (в том числе индивидуального жилищного строительства), ведения личного подсобного хозяйства, садоводства, огородничества; не превышает один год - в отношении иных земельных участков.

4. Порядок установления зон с особыми условиями использования территорий и содержание ограничений прав на земельные участки в границах таких зон установлен Постановлением Правительства РФ от 24.02.2009 № 160 «О порядке установления охранных зон объектов электросетевого хозяйства и особых условий использования земельных участков, расположенных в границах таких зон».

5. Плата за публичный сервитут не устанавливается в соответствии с ч. 4 ст. 3.6 Федерального закона от 25.10.2001 года № 137-ФЗ «О введении в действие Земельного кодекса Российской Федерации».

6. Комитету имущественных отношений администрации Пермского муниципального округа в течение 5 рабочих дней со дня подписания настоящего распоряжения:

6.1. направить настоящее распоряжение в Управление Федеральной службы государственной регистрации, кадастра и картографии по Пермскому краю;

6.2. направить настоящее распоряжение в ПАО «Россети Урал»;

6.3. разместить настоящее распоряжение на официальном сайте Пермского муниципального округа в информационно-телекоммуникационной сети «Интернет» (www.permokrug.ru).

7. ПАО «Россети Урал» привести земельные участки в состояние пригодное для использования в соответствии с разрешенным использованием в срок не позднее 3 (трех) месяцев после завершения строительства или эксплуатации инженерного сооружения, для размещения которого был установлен публичный сервитут.

8. Настоящее распоряжение вступает в силу со дня его подписания.

9. Контроль исполнения распоряжения возложить на заместителя председателя комитета М.В. Королеву.

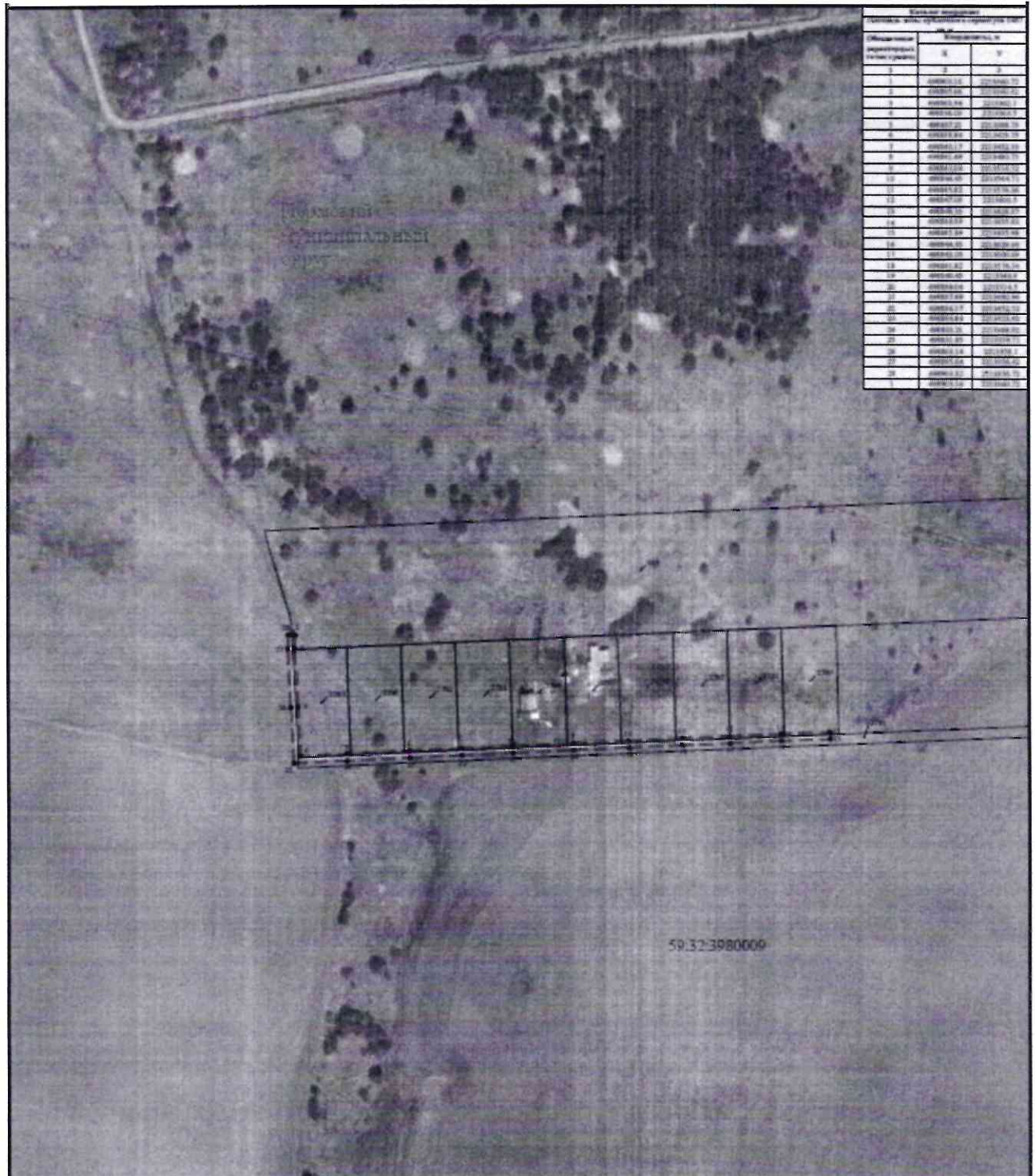
Председатель комитета



Е.А. Демидова

Приложение № 1
к распоряжению
комитета имущественных
отношений администрации
Пермского муниципального округа
от 23.12.2024 № 4423

СХЕМА РАСПОЛОЖЕНИЯ ГРАНИЦ ПУБЛИЧНОГО СЕРВИТУТА
Эксплуатации объекта электросетевого хозяйства ВЛ-0,4 кВ ф. 1 от КТП №47262



Идентификационный номер участка	Площадь, кв. м	
	ИЗ	ИТ
1	220000.00	220000.00
2	220000.00	220000.00
3	220000.00	220000.00
4	220000.00	220000.00
5	220000.00	220000.00
6	220000.00	220000.00
7	220000.00	220000.00
8	220000.00	220000.00
9	220000.00	220000.00
10	220000.00	220000.00
11	220000.00	220000.00
12	220000.00	220000.00
13	220000.00	220000.00
14	220000.00	220000.00
15	220000.00	220000.00
16	220000.00	220000.00
17	220000.00	220000.00
18	220000.00	220000.00
19	220000.00	220000.00
20	220000.00	220000.00
21	220000.00	220000.00
22	220000.00	220000.00
23	220000.00	220000.00
24	220000.00	220000.00
25	220000.00	220000.00
26	220000.00	220000.00
27	220000.00	220000.00
28	220000.00	220000.00
29	220000.00	220000.00
30	220000.00	220000.00
31	220000.00	220000.00
32	220000.00	220000.00
33	220000.00	220000.00
34	220000.00	220000.00
35	220000.00	220000.00
36	220000.00	220000.00
37	220000.00	220000.00
38	220000.00	220000.00
39	220000.00	220000.00
40	220000.00	220000.00
41	220000.00	220000.00
42	220000.00	220000.00
43	220000.00	220000.00
44	220000.00	220000.00
45	220000.00	220000.00
46	220000.00	220000.00
47	220000.00	220000.00
48	220000.00	220000.00
49	220000.00	220000.00
50	220000.00	220000.00

Масштаб 1:2000

- УСЛОВНЫЕ ОБОЗНАЧЕНИЯ**
- границы устанавливаемого публичного сервитута
 - ось линии, внутри объекта
 - границы муниципального образования, населенный пункт
 - границы кадастрового квартала
 - границы земельных участков, принадлежащих к землям публичного сервитута
 - объектный характерный точки границы устанавливаемого публичного сервитута
 - кадастровый номер земельного участка
 - кадастровый номер квартала
 - муниципальное муниципальное образование, населенный пункт